

Test d'une liaison série

Voici un outil pour tester de façon "matérielle" une liaison série dans le cas où l'on ne saurait pas si le problème vient du logiciel ou des composants effectuant la liaison au PC. Il est nécessaire de réaliser un bouchon qui permet de réceptionner les codes émis. A partir d'un connecteur DB9 femelle, il faut réaliser quelques liaisons.

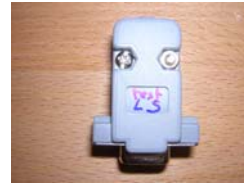
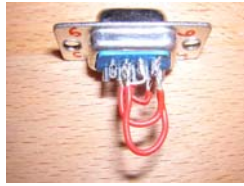
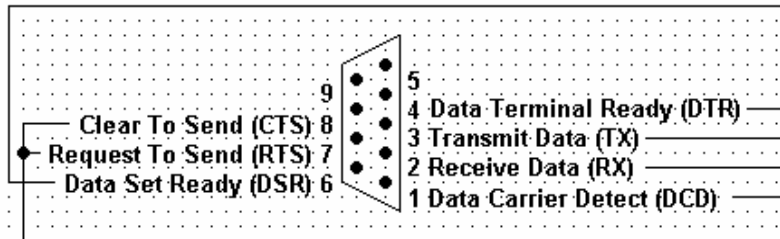


Schéma de câblage :



Utilisation du logiciel :

Ce logiciel est disponible sur Internet à l'adresse suivante : <http://1100f.free.fr/serie.htm>

Je remercie l'auteur pour son autorisation d'utiliser ses logiciels dans ce document

Décompresser le fichier **test_com.zip**

Il est nécessaire de compléter le fichier de configuration du logiciel : **Test_com.ini**

Par exemple, la liaison série à tester est Com2

Ouvrir le fichier avec un éditeur simple (Bloc-notes par exemple)

Derniere mise a jour des paramètres=12/03/03 / 21:13:19

Langage=français

Nombre de ports=2

Numero de port=1

Debit en bauds=9600

Type de parite=n

Nombre de bits de donnees=8

Nombre de bits de stop=1

Controle par dtr=False

Controle par rts=False

Controle de flux=1

Caractere eof=False

Mode d'entree des donnees=0

Taille du tampon d'entree=2048

Nombre de caracteres lus dans le tampon=0

Caracteres speciaux=abcdefABCDEF0123456789*#

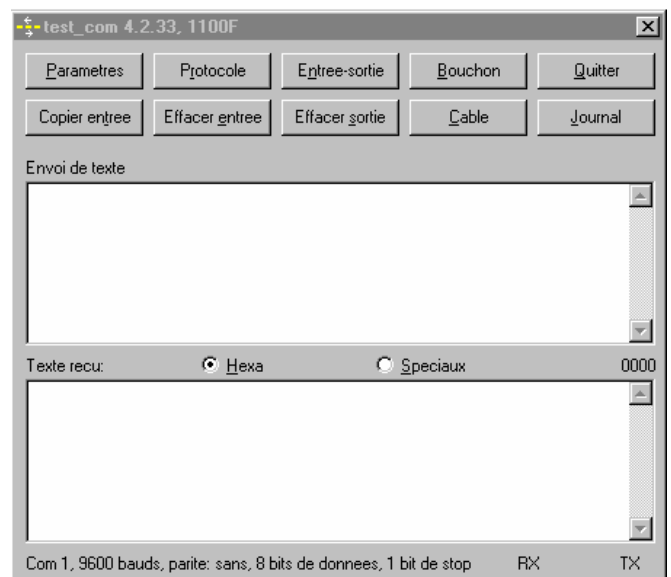
Visualiseur=Pbrush.exe

Configurer le numéro de port du PC

Après avoir connecté le bouchon de test réalisé précédemment, lancer le logiciel



Com 2 du PC

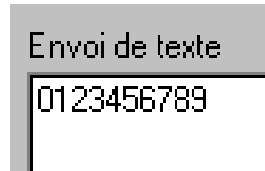


Cliquer sur **Paramètres** pour sélectionner le Com 2

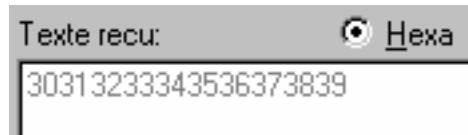


Ne pas modifier **Protocole** et **Entree-sortie**

Commencer la procédure de test : cliquer dans la zone **Envoi de texte** et taper les chiffres

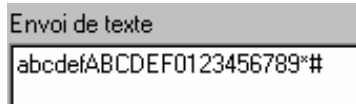


Le résultat s'affiche dans **Texte reçu**

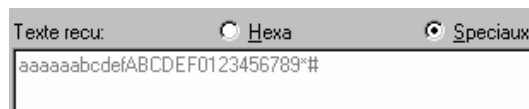


Le résultat est correct : il est exprimé en code ASCII codé en hexadécimal

On peut aussi effectuer le test avec les caractères spéciaux



Le résultat s'affiche dans **Texte reçu**



Ce logiciel laisse de nombreuses autres possibilités de test.

En cas de problème avec les dll ou ocx qui ne seraient pas présentes pour lancer le logiciel.

Il faut décompresser **dll_ocx_pour_test_com.zip**

Et placer les fichiers dans les répertoires **dll** et **ocx** (C:\WINDOWS\SYSTEM)

Une version plus complète du logiciel existe : **test_com_full.zip**

Ces fichiers sont disponibles sur Internet à l'adresse suivante : <http://1100f.free.fr/serie.htm>

Fichiers nécessaires à test_com.exe :

test_com.exe
test_com.cnf
test_com.log
test_com.txt
bouchon_total.bmp
liaison_dte-dte_totale.bmp
msvbvm50.dll
mscomm32.ocx
vb5fr.dll

Pour remarques éventuelles : Philippe.Chamiot@ac-grenoble.fr