

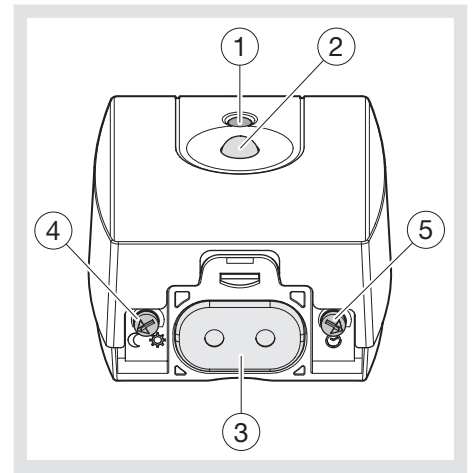
## EE 701, EE 702

### Notice d'instructions

- (F)
- (GB)
- (D)
- (NL)

**EE701 :**  
**Interrupteurs crépusculaires compact basic 8A**  
**Compact light-sensitive switch basic 8A**

**EE702 :**  
**Interrupteurs crépusculaires compact évolué 16A**  
**Compact light-sensitive switch 16A enhanced**



### User instructions

(GB)

### Présentation des produits

Les interrupteurs crépusculaires EE701 et EE702 mesurent l'éclairement naturel et commandent les circuits d'éclairage en fonction d'un seuil d'allumage et de la temporisation à l'enclenchement et au déclenchement prédéfinie. Exemples d'applications : éclairage public, enseignes lumineuses, abords extérieurs de bâtiment, vitrines...

Montages proposés : saillie murale, sur boîte ronde ou sur mât à l'aide de l'accessoire fourni et d'un collier de serrage standard.

### Principales caractéristiques

EE701	EE702
Ce produit est sans réglage.	Ce produit est paramétrable par potentiomètres.
<b>Seuil d'allumage</b>	
fixe	réglable par potentiomètre
seuil d'allumage : 10 Lux, seuil d'extinction : 30 Lux	④ de 2 à 1000 Lux.
<b>Temporisation</b>	
fixe	réglable par potentiomètre
retard à l'enclenchement : 40 secondes, retard au déclenchement : 120 secondes.	⑤ retard à l'enclenchement et au déclenchement de 1 à 120 secondes
<b>Description</b>	
①, ②, ③	①, ②, ③, ④, ⑤

- ① Voyant de signalisation
- ② Capteur de luminosité
- ③ Entrée et sortie câbles
- ④ Potentiomètre de réglage du seuil d'allumage
- ⑤ Potentiomètre de réglage du retard à l'enclenchement et au déclenchement

### Remarque:

Ces valeurs sont modifiables à l'aide d'un tournevis. Le réglage du produit doit être réalisé uniquement avec le couvercle fermé.

### Principe de fonctionnement

La sortie éclairage est enclenchée avec une temporisation quand le niveau d'éclairement naturel est inférieur au seuil d'allumage réglé. Lorsque l'éclairement naturel est supérieur au seuil d'extinction, le relais se déclenche avec une temporisation et la lumière s'éteint. La fonction retard à l'enclenchement et au déclenchement évite les commutations

intempestives lors de variations brutales de luminosité (éclairés, phares de voiture...)

Le voyant de signalisation ① vous permettra de faciliter l'installation et les réglages de seuil d'allumage (uniquement pour le EE702). Lorsque la luminosité extérieure souhaitée pour l'enclenchement est atteinte, tourner le potentiomètre ④ vers la droite jusqu'à ce que le voyant de signalisation s'allume.

### Mise en oeuvre

Afin d'obtenir les performances optimales d'utilisation, il est impératif de respecter les préconisations suivantes :

- L'installation de ce produit doit être effectuée par un professionnel.
- Installer le produit à l'abri d'un champ lumineux direct (soleil, lampe...)
- Placer le produit de façon à ce que les potentiomètres soient vers le bas afin d'assurer l'étanchéité de l'interrupteur crépusculaire (vue D).
- Lorsque le seuil d'allumage doit être réglé à une valeur faible, veiller à ne pas interrompre le trajet de la lumière (par une avancée de toiture par exemple).

### Montage

1. Ouvrir le capot à charnière à l'aide d'un tournevis (vue A).
- **Montage en saillie (vue B) :**  
Fixer l'interrupteur crépusculaire avec les vis (diamètre 4 mm) et les chevilles fournies.
- **Montage sur boîte ronde Ø 60 (vue C) :**  
Utiliser les vis fournies avec la boîte d'encastrement pour fixer l'interrupteur crépusculaire.
- **Montage sur mât (vue D) :**  
Visser l'accessoire de montage fourni pour fixation sur mât sur le produit.  
Fixer le produit à l'aide d'un collier de serrage standard.



Pour garantir l'étanchéité du produit, veiller à mettre en place le passe-câble en caoutchouc fourni (vue A).

2. Câbler l'interrupteur crépusculaire conformément aux schémas de raccordements préconisés.
3. Effectuer les réglages de seuil de luminosité et de retard à l'enclenchement et au déclenchement à l'aide des potentiomètres ④ et ⑤ (uniquement pour le EE702).

### Product description

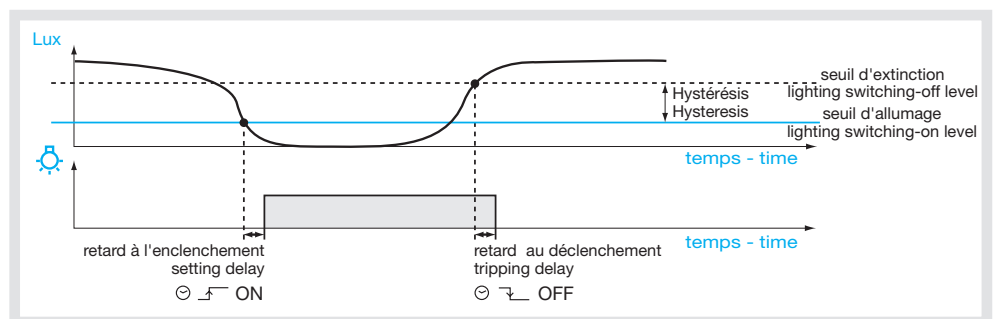
The compact light-sensitive switches EE701 and EE702 measure the natural light level and switch the lighting system according to the light-switching level and the programmed setting and tripping delay.

Intended for applications such as street lighting, illumination signs, outside building access, windows...  
 Mounting arrangements include fixing on wall, on round box or on pole using provided accessory and standard clamp.

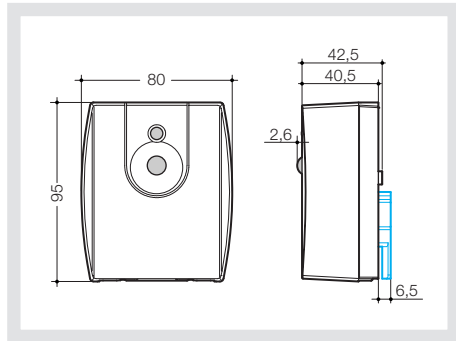
### Main features

EE701	EE702
this product requires no setting.	this product can be set by potentiometers.
<b>Switching-on level</b>	
fixed	setting by potentiometer
lighting switching-on level: 10 lux, lighting switching-off level: 30 lux	④ from 2 to 1000 lux.
<b>Delay</b>	
fixed	setting by potentiometer
setting delay: 40 seconds, tripping delay: 120 seconds.	⑤ setting and tripping delay: from 1 to 120 seconds
<b>Description</b>	
①, ②, ③	①, ②, ③, ④, ⑤

- ① Indicator light
- ② Brightness level sensor
- ③ Cable input & output
- ④ Potentiometer for adjustment of lighting level
- ⑤ Potentiometer for adjustment of setting and tripping delay



## Encombrement - Dimensions



### Note:

Values can be adjusted using a screwdriver. It is necessary that product setting be carried out with the cover closed.

### Functioning principle

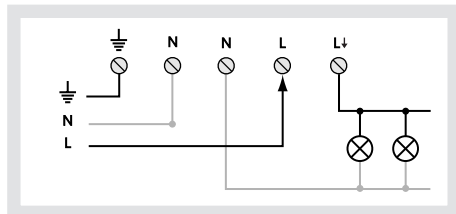
The lighting output is switched on with delay when the natural lightlevel falls below the set lighting-on level. When natural light level rises above the switching-off level the relay is activated with a delay and the load is switched off. The setting and tripping delay features prevent unnecessary switching when sudden brightness level changes occur (flashes, car headlights...). The light indicator ① facilitates the installation and the adjustment of the setting and tripping level (only for EE702). When the outside light level desired for setting is reached, turn the potentiometer ④ to the right until the light indicator goes on.

### Recommendations for use

In order to get optimal performance from the product, it is imperative to follow the recommendations below:

- This product shall be installed only by a professional installer.
- It shall be located away from direct sources of light (of sun, lamp...)
- Potentiometers are to be directed downwards so that the watertight of the switch is ensured (view D).
- When the switching-on level is set to a low value, make sure that light radiations can move freely with no obstacle (such as a projecting roof).

### Raccordements - Connections



## Spécifications techniques/Technical characteristics

Tension d'alimentation/Supply voltage:  
Seuil d'allumage/Lighting switching-on level:

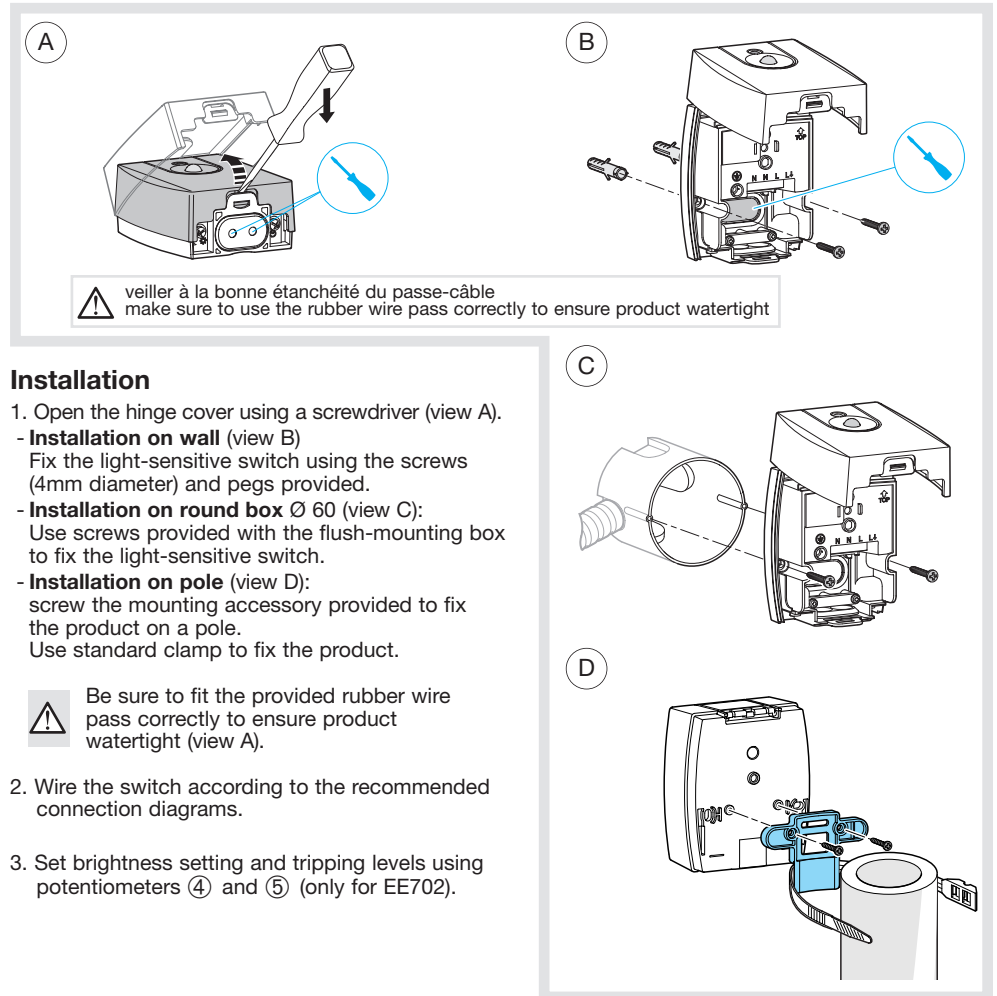
Retard à l'enclenchement/Setting  
et / and  
au déclenchement /tripping delay:

Sortie phase coupée/Cut phase output:

T° de fonctionnement/Operating temperature:  
T° stockage/Storage temperature:  
Classe d'isolation/Class of isolation:  
IK :  
Indice de protection/Protection index:  
Fixation/Mounting:  
Normes/Standards:  
Câble préconisé/Cable:

Capacité de raccordement/Electrical connection:

## Montage - Mounting



### Installation

1. Open the hinge cover using a screwdriver (view A).
  - **Installation on wall** (view B)  
Fix the light-sensitive switch using the screws (4mm diameter) and pegs provided.
  - **Installation on round box** Ø 60 (view C):  
Use screws provided with the flush-mounting box to fix the light-sensitive switch.
  - **Installation on pole** (view D):  
screw the mounting accessory provided to fix the product on a pole.  
Use standard clamp to fix the product.



Be sure to fit the provided rubber wire pass correctly to ensure product watertight (view A).

2. Wire the switch according to the recommended connection diagrams.
3. Set brightness setting and tripping levels using potentiometers ④ and ⑤ (only for EE702).

### Type de charges\*/Lighting loads\*\*

\*pour d'autres types de charges, il est indispensable de relier  
\*\*for other types of loads, it is essential to use a relay.

	EE701	EE702
	Incandescente, Halogène 230 V Incandescent Halogen 230 V	1 000 W 2 300 W
	Halogène TBT (12 ou 24 V) via transformateur ferromagnétique ou électronique Halogen ELV (12 or 24V) via ferromagnetic or electronic transformer	750 VA 1500 VA
	Tubes fluorescents non compensés Non compensated fluorescent tubes	12x20 W 20x20 W
	Fluo compact Compact fluorescents	1 000 W 2 000 W
	Ballast électronique Electronic ballast	8 x 58 W 16 x 58 W

EE701	EE702
230V AC + 10% - 15%/50 Hz	
Fixe (seuil d'allumage : 10 lux, Seuil d'extinction: 30 lux)/ Fixed (lighting switching-on level: 10 lux lighting switching-off level 30 lux) 40 secondes (enclenchement)/ 40 secondes (setting) 120 secondes (déclenchement)/ 120 secondes (tripping)	Réglage par potentiomètre de 2 à 1 000 lux , hystérésis 10%/ Setting by potentiometer from 2 to 1 000 lux hysteresis 10% Réglage par potentiomètre de 1 à 120 secondes/ Setting by potentiometer from 1 to 120 seconds
Relais 8A AC1 1000 W incandescent/ Relay 8A AC1 1000 W incandescent	Relais 16A AC1 2300 W incandescent/ Relay 16A AC1 2300 W incandescent
-25 °C → +45 °C -30 °C → +60 °C II IK03 IP55	
En saillie, sur boîte ronde ou sur mât/Surface, on round box or pole NFC15 100, IEC 60364-1 U1000RO2V3G1.5	

1mm<sup>2</sup> → 4 mm<sup>2</sup>

1mm<sup>2</sup> → 4 mm<sup>2</sup>